

ÇALIŞMA SÜREÇ RAPORU ÖZET:

İstanbul; 8.500 yıllık tarihi, dünyanın en büyük imparatorluklarına başkentlik yapması, kültürel birikimi, kırsal alanları, bitki çeşitliliği, ormanları ve boğazı ile dünyanın eşsiz kentlerinden biridir. İstanbul'un Karadeniz kıyı kuşağı boyunca uzanan kuzey ormanları ve kırsal alanları ise kentin bugünü ve geleceği için yaşamsal öneme sahip bir ekosistemler bütünüdür. Tarih boyunca kuzeyinde büyük ormanları içeren doğal alanları, önemli tarım alanları hem kentin su kaynağı hem de kentin havasını temizleyen oksijen kaynağı olarak korunmuştur. Giderek genişleyen kent, önce doğu-batı yönünde uzanmıştır. 2009 yılında yapılan Çevre Düzeni Planı'nda kentin doğu-batı yönünde genişlemeye devam etmesi ve güney-kuzey yönünde büyümemesi, kuzeyde kalan kalan doğal alanların korunması gerektiği belirtilmiştir.

Doğal ve kırsal yerleşmelerle ilgili mekânsal çalışmalar, dünyada 1970'lerden beri tartışılmakta, doğal kaynakların, doğal alanların, kırsal üretim alanlarının, doğal alanların gelecek nesillere aktarılması ve korunması ilkesi çerçevesinde yürütülmektedir. Türkiye'de bu alanlara dair çalışmalar her geçen gün artmaktadır. Doğal alan ve kırsal yerleşmelerin koruma-kullanma dengesi içerisinde yaşatılması için dünyada çeşitli sözleşmeler, ilkeler, belgeler hazırlanmış ve üye ülkelerin imzasına açılmıştır. Türkiye bu bahsi geçen belgelerin tamamına taraf olmuştur. Ancak bu süreçlerin önemli bir eksikliği de denetim mekanizmalarıdır. Özellikle taraf olunan uluslararası belgelerin tamamının ortak bir hedefi bulunmaktadır. Bu hedef; dünyanın yok oluş senaryolarından herhangi birini yaşamaması için doğal ve kırsal alanların, doğal kaynakların sürdürülebilir bir bakış açısıyla yönetilmesi, koruma- kullanma dengesi gözeterek geliştirilmesidir. İklim krizi çağındayken doğal ve kırsal alanlar, üretilecek çözüm önerileri adına fırsat alanları olarak görülmekte ve bu fırsat alanlarının korunup yaşatılması ve sürdürülebilir olmasına yönelik stratejiler geliştirilmektedir.

Türkiye doğal ve kırsal alan, doğal kaynak sahipliği kapsamında son derece zengin bir ülke olarak görülse de ancak bu zenginlik zaman zaman mevzuat yoluyla, zaman zaman da bu alanlarda yapılan büyük yatırım projeleri ile olumsuz yönde etkilenmektedir. Özellikle İstanbul'un kuzeyinde gerçekleştirilen 3. Havalimanı projesi, Kuzey Marmara Otoyolu, 3. Köprü ve bu projelere bağlı gerçekleşen hafriyat alanları, madencilik faaliyetleri bu bölgelerde yer alan zengin doğal kaynaklara yapılaşma baskısına neden olan projeler olarak örnek gösterilebilir.



Şekil 1, 3. Köprü Garipçe bağlantı yolu, Kaynak: Cumhuriyet Gazetesi, 2017



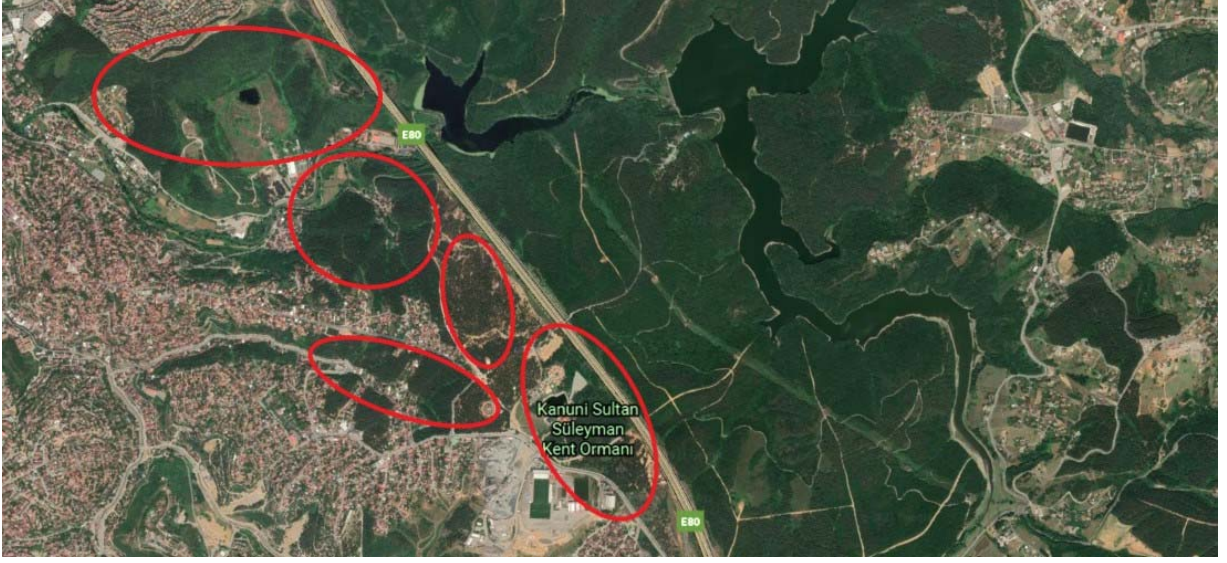
Şekil 2, 3. Havalimanı Hava Fotoğrafı, Kaynak: Murat Germen, 2017



Şekil 3, 3. Havalimanı inşaatı sırasında Ağaçlı Köyü Hafriyat alanları, Kaynak: Sözcü Gazetesi, 2020



Şekil 4, Kuzey Ormanlarında İnşaat ve Yapılaşma, Çekmeköy, Ormanköy Projesi, Kaynak: Google, 2021



Harita 1, Kuzey Ormanları'ndan Kuzey Marmara Otoyolu ile koparılan alanlar, Kaynak: Google Earth. 2022



Harita 2, Kuzey Ormanları Taşocağı, Milliyet Gazetesi, Oğuz Yeter, 2020

Bunun yanı sıra kırsal alanlara dair 2012 yılında Büyükşehir Kanunu'nda gerçekleştirilen değişiklik öne çıkmaktadır. Büyükşehir yasasında gerçekleştirilen bu değişiklik ile büyükşehir sınırları içerisinde yer alan köy yerleşmelerinin statüleri mahalle statüsüne geçirilmiş ve kentlerin belleği olan kırsal yerleşmelerin kimliği değiştirilmiştir. Sonuç olarak bu değişiklik ile büyükşehirlerde köy

kavramı ortadan kalkmıştır. Ayrıca yerel yönetimlerin kırsal yerleşmelerle ilgili yeterli tecrübesinin bulunmaması sebebiyle, üretilecek plan kararları ve planlama açısından neler yapılması gerektiği mevzuat açısından kırsal alanların gelişimi ve sürdürülebilirliğinin sağlanması zorlaşmaktadır. Türkiye’de özellikle büyükşehir belediyesi sınırları içinde kalan köyler için planlama konusundaki karmaşa son yıllarda kırsal alanlardaki sosyo-mekânsal gerilemeyi kırsal kalkınma stratejileri ile aşmaya çalışan yerel yönetimler için önemli bir sorun teşkil etmektedir. Doğal alanlar ve kaynaklar için de benzer durumlar söz konusudur. Doğal alanlarda bulunan korunan alanların yine yasalarla koruma derecelerinin ve türlerinin değiştirilmesi sebebiyle, yer yer yapılaşmasının önü açılmış ve koruma- kullanma dengesi içerisinde bu alanların varlığını sürdürmesi tehdit altına girmiş, yer yer de tahripler başlamıştır. Bunun yanı sıra Türkiye genelinde doğal ve kırsal alanlarda yıllar içinde geliştirilen büyük ölçekli projeler, kontrolsüz kentleşme, madencilik, turizm, sanayi, enerji yatırımları vb. faaliyetler İstanbul’un Kuzey Ormanları’nın ve kırsal alanlarının, doğal zenginliklerin tahribine, çevre kirliliği, iklim değişikliği, kuraklık, vb. çeşitli çevre sorunlarına yol açmış ve açmaya devam etmektedir. Kentsel ve sektörel gelişmenin yarattığı çevresel tahribatin engellenerek kontrol altına alınması ve doğal yapıyı koruyarak hassas ekosistemin sürdürülebilirliğinin sağlanması gerekliliği İstanbul için bugün acil gündemlerden birini oluşturmaktadır. İstanbul’un yıllardan beri süregelen problemlerine kalıcı ve gerçekçi çözüm önerileri getirilmesi için kaybedilecek zaman kalmamıştır.

Bu çerçevede, koruma ağırlıklı kullanım dengelerinin korunması ve katılımcı planlama ilkesiyle gerçekleştirilecek olan “İstanbul’un Doğal ve Kırsal Alanların Sürdürülebilir Yönetimine ve Geliştirilmesine Yönelik Veri Toplama, Analiz, Proje Geliştirilmesi Çalışmaları” İstanbul için yeni bir başlangıç niteliği taşımaktadır. Mümkün olan en üst düzeyde katılımın sağlanacağı çalışma, başta bölgede yaşayanlar ve sonra tüm İstanbul halkı olmak üzere üniversiteler-akademisyenler, uzmanlar, kamu temsilcileri, sivil toplum kuruluşlarının katkısı, desteği ile gerçekleştirilecek ve İstanbul’un kalan son doğal ve kırsal alanlarının korunması ve rehabilite edilerek sürdürülmesi bağlamında yenilikçi bir adım olacaktır.

Bu çalışma kapsamında da İstanbul’un doğal alanlarını ve kaynaklarını kapsayan Kuzey Ormanları ve kırsal alanlarının tüm bu süreçler içerisinde mevcut durumu ve karşı karşıya kaldığı tehditler, yaşanan tahripler ortaya konacaktır. Ortaya çıkan tablo üzerinden İstanbul’un Kuzey Ormanları ve kırsal alanlarının sorunları belirlenerek, tüm bu sorunlara çözüm önerileri geliştirmek amacıyla eylem planları geliştirilecektir.

“İstanbul’un Doğal ve Kırsal Alanların Sürdürülebilir Yönetimine ve Geliştirilmesine Yönelik Veri Toplama, Analiz, Proje Geliştirilmesi” çalışması beş ana aşamadan oluşacaktır. Bu aşamalar

sırasıyla; çalışmanın genel çerçevesinin belirlenmesi, teorik/stratejik çerçeve oluşturulması ve mevcut durum analizinin yapılması; amaç, hedef ve eylem alanlarının tanımlanması; çözüme yönelik projelerin tasarlanması; izleme ve geri besleme sisteminin kurulması ve tanıtım çalışmalarının yapılmasıdır.

Süreç boyunca amaç, hedef ve stratejilerin demokratik yöntemler ve geniş katılımı ile belirlenmesi sağlanacaktır. İlgili aşamalarda çeşitli katılımcı etkinlikler ve paydaş toplantıları düzenlenerek İstanbulluların katkıları alınacaktır. “İstanbul’un Doğal ve Kırsal Alanların Sürdürülebilir Yönetimine ve Geliştirilmesine Yönelik Veri Toplama, Analiz, Proje Geliştirilmesi Çalışması”, kamu kurum ve kuruluşları, üniversiteler, araştırma kurumları, meslek örgütleri, özel sektör temsilcileri, sivil toplum kuruluşları ve İstanbullu tüm vatandaşlar ile beraber yürütülecektir.

“İstanbul’un Doğal ve Kırsal Alanların Sürdürülebilir Yönetimine ve Geliştirilmesine Yönelik Veri Toplama, Analiz, Proje Geliştirilmesi” çalışması boyunca tüm aşamalar şeffaf bir şekilde paylaşım ve etkileşime açık olacaktır. Sosyal medya, internet sitesi ve yeni teknolojiler, vatandaşların demokratik katılımını kolaylaştıracak mecralar olarak kullanılacaktır. Çevrimiçi anketler ve serbest kürsü platformu gibi dijital teknolojiler, hem İstanbulluların görüş, eleştiri ve taleplerini almak hem de kentin tüm paydaşlarını İstanbul’un gelecek planlaması sürecindeki son gelişmelerden haberdar etmek için etkin bir biçimde kullanılacaktır.

Aşağıda çalışmanın aşamaları sırasıyla madde madde özetlenmiştir:

Birinci Aşama: “İstanbul’un Doğal ve Kırsal Alanların Sürdürülebilir Yönetimine ve Geliştirilmesine Yönelik Veri Toplama, Analiz, Proje Geliştirilmesi” sürecinin ilk adımı kapsamında çalışma süreç raporu, katılım süreç planı, web tabanlı tanıtım ve katılım faaliyetleri platformu çalışmaları gerçekleştirilecektir. Bu aşamada yapılacak çalışmaların katılımcı bir süreç ile yürütülmesi adına web tabanlı tanıtım ve katılım faaliyetleri platformu kurgulanacaktır.

İkinci Aşama: Çalışmanın ikinci aşamasında, İstanbul’un Kuzey Ormanları’na yönelik yapılacak çalışmalara uluslararası ve akademik olarak bir katkı oluşturmak adına teorik/stratejik çerçeve oluşturulması ve bu çerçeve sonrasında Kuzey Ormanları ve çevresindeki kırsal yerleşmelerin mevcut durum analizi ile birlikte mevcut durum analizi çalışmaları kapsamında toplumun tüm kesimlerini sürece katan, her alandan akademisyenler ve uzmanların görüşlerine başvuran katılım toplantıları gerçekleştirilecektir. Kurumlardan elde edilen veriler bu katılımcı görüşmelerde tüm boyutlarıyla değerlendirilecek ve mevcut durum tespiti, temel güncel sorunları ve potansiyellerinin tespit edilmesi ve geleceğe dönük tahminlerin yapılabilmesi için İstanbul’un doğal ve kırsal alanlarının analiz (mevcut durum analizi) raporları hazırlanacaktır. Mevcut durum

analizi sonrası ortaya çıkan analizlerin sentezlenerek sorun alanları, tehditler ve tahripler belirlenecek ve bu kapsamda amaç, hedef ve eylem alanları tanımlanacaktır. Bu süreç de katılımcı bir yaklaşımla yürütülecek, amaç, hedef ve eylem alanları belirlenirken kamu idarelerinin ilgili müdürlükleri, kurum, kuruluşlar, sivil toplum örgütleri, akademisyenler ve yerel halkın da katılacağı katılım toplantıları gerçekleştirilecektir. Ortaya çıkan sonuçlar doğrultusunda belirlenmiş amaç, hedef ve ilkelerin belirlenmesi sonrasında mevcut durum analizlerinde ortaya çıkan sorun alanlarına yönelik çözüm süreçlerinin tanımlandığı eylem alanları belirlenecek ve ilkeler tanımlanacak; bu aşamada katılım toplantıları yapılacaktır. Elde edilen sonuçlar, iklim krizi çağında yaşayan metropol İstanbul'un Kuzey Ormanları'nda ve kırsal alanlarında yaşanan sorunların çözümü için ihtiyaç duyulan politika ve stratejilerin geliştirilebilmesi için şeffaf bir biçimde kentin tüm bileşenleriyle paylaşılacaktır.

Üçüncü Aşama: Üçüncü aşama, mevcut durum analizlerinde ortaya çıkan sorun alanlarına yönelik çözüm süreçlerinin tanımlandığı eylem alanları ve ilkelerin belirlenmesi sonrasında çözüme yönelik projelerin tasarlanması, proje geliştirme sürecinde katılımcılık aşamasıdır. Bu aşamada ülkemiz ve İstanbul için son 10 yılda tanımlanmış Kuzey Ormanları ve çevresinde yer alan yerleşmeleri, geleneksel planlamanın yöntem ve metotlarından farklı olarak sürdürülebilir doğal alan yönetimini hedefleyen, sorun ve konuları klasik kategoriler içinde birbirinden ayrı ve tekil olarak değerlendiren bakış açısı yerine ihtiyaçlara, sorun alanlarına ve tahrip edilmiş alanlara stratejik planlama bakış açısıyla yaklaşan anlayış ile bütüncül bir bakış açısıyla değerlendirilip ortak hedefler belirlenecek ve çözüme yönelik projeler tasarlanacaktır. Bu süreçte de uzmanlar ve kentin tüm bileşenleriyle geniş katılımlı toplantılar yapılacak ve elde edilen veriler tüm İstanbullulara açık bilgilendirme toplantılarıyla, internet sitesi ve sosyal medya üzerinden paylaşılacaktır.

Dördüncü Aşama: Dördüncü aşamada, geleneksel planlama anlayışının klasik yöntemleri arasında olmayan, sürdürülebilirlik ilkesi doğrultusunda stratejik planlamanın önemli aşamalarından izleme ve geri besleme sisteminin kurulması, "Eylem Planı Yönetim Koordinasyon Dijital Platformu" izleme ve geri besleme sistemi raporu, tanıtım ve brifing çalışması aşamasını kapsayan çalışmalar gerçekleştirilecektir. Bu sürecin etkin kılınması, kente dair planlamanın ve gelecek hedeflerinin kâğıt üzerinde kalmaması, kentin tüm sakinleri tarafından benimsenip takip edilmesi ve savunulması için kritik öneme sahiptir. İzleme ve geri bildirim aşamasında, "İstanbul'un Doğal ve Kırsal Alanların Sürdürülebilir Yönetimine ve Geliştirilmesine Yönelik Veri Toplama, Analiz, Proje Geliştirilmesi" çalışması çerçevesinde belirlenen politika, strateji ve eylem planı önerilerinin tespit edilen göstergeler çerçevesinde

düzenli olarak takip edilmesini ve gerek görülmesi halinde düzeltmeler ve güncellemeler yapılmasını sağlayacak altyapının temelleri atılacaktır. Geri bildirim çalışmasının etkin bir biçimde yürütülmesi, plandaki hedefler uygulamaya geçtiğinde yaşanacak problemlerin çözümüne katkı sağlayacak ve uzun vadeli kararların güncel ve sahadaki etkileşimler ışığında tüm paydaşların müşterek beklentilerine uygun biçimde güncellenmesine katkı sağlayacaktır. Bu aşamada, planın başarısını takip edebilmek ve gerekli olduğunda yeniden değerlendirilebilmesini sağlamak için her hedefe yönelik belli başlı temel göstergelerin belirlenmesi ve Kuzey Ormanları'nın gelişimini takip etmek için gerekli görülen yeni takip sistemlerinin kurulması son derece önemlidir. Mega projelerle tahrip edilmiş Kuzey Ormanları bütününden koparılan alanların orman ile yeniden bağlantılarının oluşturulması ve iklim krizi çağında ekosistemler zincirinin devamlılığının sağlanması hayati bir önem taşımaktadır. Bu koparılan alanların bütüne dahil edilmesini sağlayan politikalar, stratejiler geliştirilip gelecekte yaşanacak diğer tahrip unsurlarının da izlenmeye devam edilmesi, İstanbul doğal alanlarının sürdürülebilir alan yönetimi kapsamında hem ülkemiz hem İstanbul hem de planlama disiplini adına çalışmanın en önemli katkılarından biri olacaktır. Bu süreçte İstanbul Kuzey Ormanları'ndan koparılmış, ekosistem bütünlüğünden ayrılıp orman örtüsünün devam etmediği, yaban hayatın kesintiye uğradığı alanlar için koparılan alan izleme karnesi hazırlanarak, bu belge doğrultusunda sorun noktalarından olan bu alanların çalışma kapsamında belirlenecek sürelerde izlenmesi ve durumunun takip edilmesi amaçlanmaktadır. Koparılan alan izleme karneleri, internet sitesi ve sosyal medya üzerinden paylaşılacaktır. İzleme ve geri besleme sisteminin kurulması adına olmazsa olmaz olan karar vericilerin eş güdümlü bir şekilde Kuzey Ormanları'nın korunması ve sürdürülebilir alan yönetimi modeli içinde yürütülebilmesi için "Eylem Planı Yönetim Koordinasyon Dijital Platformu" kurulacak, aktörler, paydaşlar belirlenecek ve izleme ve geri besleme sistemi raporu hazırlanacaktır.

Beşinci Aşama: Çalışmanın beşinci ve son aşaması kapanış/teslim aşamasıdır. Tüm bu süreçler sonrasında çalışma tamamlanmış olacak ve tüm çalışmaların kamuoyu ile paylaşıldığı tanıtım ve brifing etkinlikleri gerçekleştirilecektir.

KATILIM ETKİNLİKLERİ

